

PROXIMA  
APERTURA



MERCADONA  
SUPERMERCADOS DE CONFIANZA

ALEGRIA  
MOBILIARIO  
URBANO



PUBLICIDAD

**ALEGRIA**

**MOBILIARIO URBANO**

URENDE  
www.urend.es

LIDL P

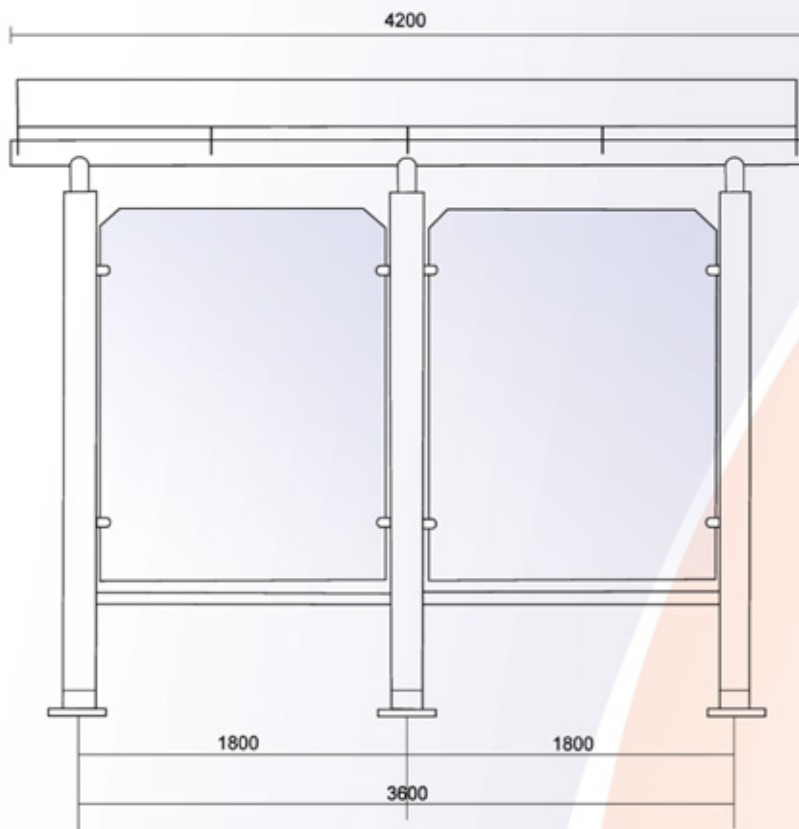
Avda. Primero de Mayo

COMERCIO ELECTRONICO

COMERCIO ELECTRONICO

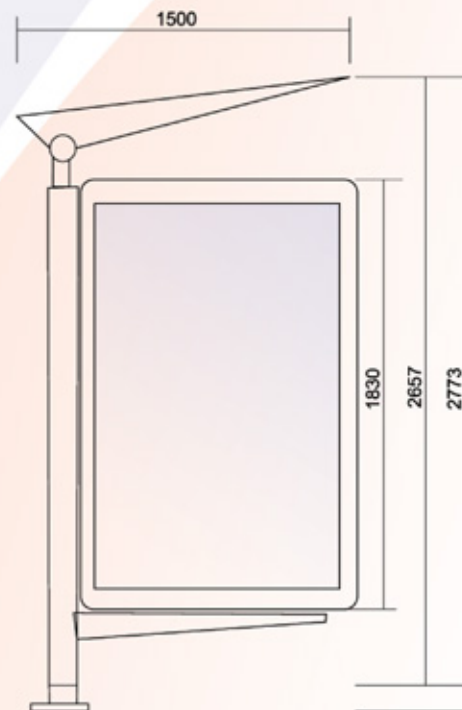


 PUBLICIDAD  
**ALEGRIA**



Las marquesinas de autobús fabricadas por Publicidad Alegría de Murcia están diseñadas para proteger al viajero de las inclemencias del tiempo, a la vez que embellecen el entorno donde se instalan, por lo que constituye un mobiliario urbano idóneo que facilita al usuario la utilización del transporte público.

Están fabricadas con materiales de elevada calidad y con elevadas propiedades resistentes de forma que el conjunto es un producto de diseño innovador, que posee una elevada belleza estética y es fácilmente integrable en todos los entornos urbanos e interurbanos.



Existe además la posibilidad de colocar Mupis Publicitarios, para mostrar todo tipo de publicidad estática, ya que poseen un espacio publicitario de dimensiones normalizadas y perfecta visibilidad, tanto de día como de noche con su iluminación correspondiente.



Las marquesinas están constituidas básicamente por los siguientes elementos:

**COLUMNAS SOPORTE:**

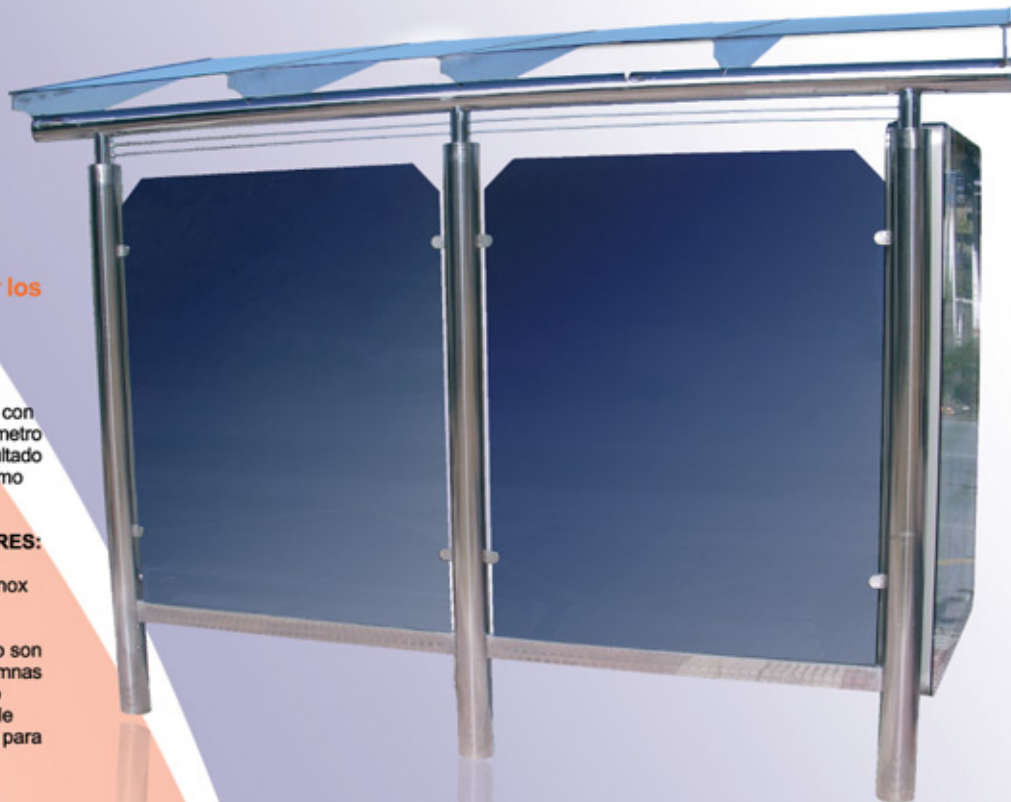
Las columnas están fabricadas con tubo circular de acero inox pulido de diámetro y espesor determinado, dando como resultado una estructura resistente que actúa como soporte principal de la marquesina.

**TUBOS TRANSVERSALES INFERIORES:**

Tubos rectangulares de acero inox pulido huecos, que dispuestos transversalmente entre las columnas, cumplen una doble función: por un lado son elementos que, acoplados entre las columnas de la marquesina arriostan el conjunto inferiormente en el plano frontal dándole estabilidad y por otro sirven de soporte para la sujeción de los cristales frontales.

**TUBO TRANSVERSAL SUPERIOR:**

Tubo circular de acero inox pulido dispuesto transversalmente en la parte superior de las columnas, que arriestra a la marquesina en su parte superior y sirve de soporte para los elementos que constituyen el techo.



### **SOPORTES O COSTILLAS DEL TECHO:**

Elementos fabricados en acero inox esmerillado que sustentan el techo de la marquesina, con un diseño, de sección y forma variable, en el que se han tenido en cuenta aspectos muy importantes como la protección a los usuarios de las inclemencias meteorológicas, así como la rápida evacuación del agua en caso de lluvia (su forma dota al techo de una ligera pendiente).

Los soportes o costillas del techo se encuentran acoplados al tubo transversal superior, y forman con él y la estructura del techo un conjunto que facilita el montaje de la marquesina.

### **TECHO:**

El techo de la marquesina está constituido por una cubierta de cristal ácido, cuyas propiedades fundamentales son:

Buenas propiedades ópticas

Excepcionales prestaciones a bajas temperaturas

Alta resistencia a los impactos

Alta resistencia química y fácil reciclado

Nula absorción de agua.



SOPORTE O COSTILLAS  
DEL TECHO

TECHO

TUBO TRANSVERSAL  
SUPERIOR

Esta cubierta descansa en un marco fabricado con tubo de acero inox que forma, junto con los soportes o costillas una estructura plana, actuando como arriostramiento de las mismas, dando consistencia al conjunto y proporcionando una superficie estable para asentar la cubierta. Esta queda fijada superiormente a la estructura mediante guías de acero inox esmerilado dispuestas sobre las costillas.

Dada la inclinación que posee el techo de la marquesina, en su parte posterior se dispone de una evacuación de agua correcta.

#### SOPORTES PARA CRISTALES:

Están fabricados en aluminio anodizado y poseen un diseño en armonía con el conjunto. Van acoplados en las columnas soporte y sirven de sujeción para los cristales frontales y el cristal lateral de la marquesina, quedando oculta la tortillería.

#### CRISTALES:

La marquesina está acristalada tanto frontalmente como superiormente con tres cristales en la parte superior vidrio securit templados de 6 mm de espesor en ácido y dos cristales fabricados en parsol gris de 10 mm vidrio securit templado que pueden estar serigrafiados. El acristalamiento lateral, de características análogas, posee unas dimensiones menores. Sujetados como hemos

CRISTALES

COLUMNAS SOPORTE

BANCO

TUBOS TRANSVERSALES  
INFERIORES





dicho anteriormente por los soportes, los cristales apoyan (mediante una goma) sobre las piezas rectangulares transversales inferiores.

#### **BANCO:**

El banco está fabricado en chapa de acero inoxidable pulido, y posee un diseño que lo hace integrarse fácilmente con el resto de elementos que componen la marquesina. Esta acoplado a las columnas de la marquesina mediante dos soportes de acero inox esmerilado que reproducen fielmente su forma y tiene unas dimensiones suficientes para un mínimo de 3 plazas.

#### **PLACA BASE:**

Placa de acero inox soldada en la base de las columnas para su unión con la placa de anclaje dispuesta en la cimentación.

#### **PLACA DE ANCLAJE:**

Placa de acero cincada, con cuatro pernos de anclaje, mediante la cual se fija este mobiliario al suelo con arandelas y tuercas.

#### **MARQUESINA CON MUPI:**

Opcionalmente se podrá acoplar un Mupi a una de las columnas laterales de la marquesina. Este Mupi quedará sujetado a la columna

pendiente y sustentado por un conjunto base-cartela de acero inox acoplado a la columna en su parte inferior

#### MARQUESINA CON CRISTAL LATERAL:

Opcionalmente se podrá acoplar un cristal a una de las columnas laterales de la marquesina. Este cristal, templado de 10mm de espesor, fabricado en parsol gris y con unas dimensiones inferiores a los frontales queda sujeto a la columna correspondiente mediante los soportes de aluminio antes descritos y sustentado por un conjunto base-cartela de acero inox acoplado a la columna en su parte inferior





El diseño estructural de las marquesinas se ha realizado de forma que puedan soportar las solicitaciones a las cuales se encuentran sometidas.

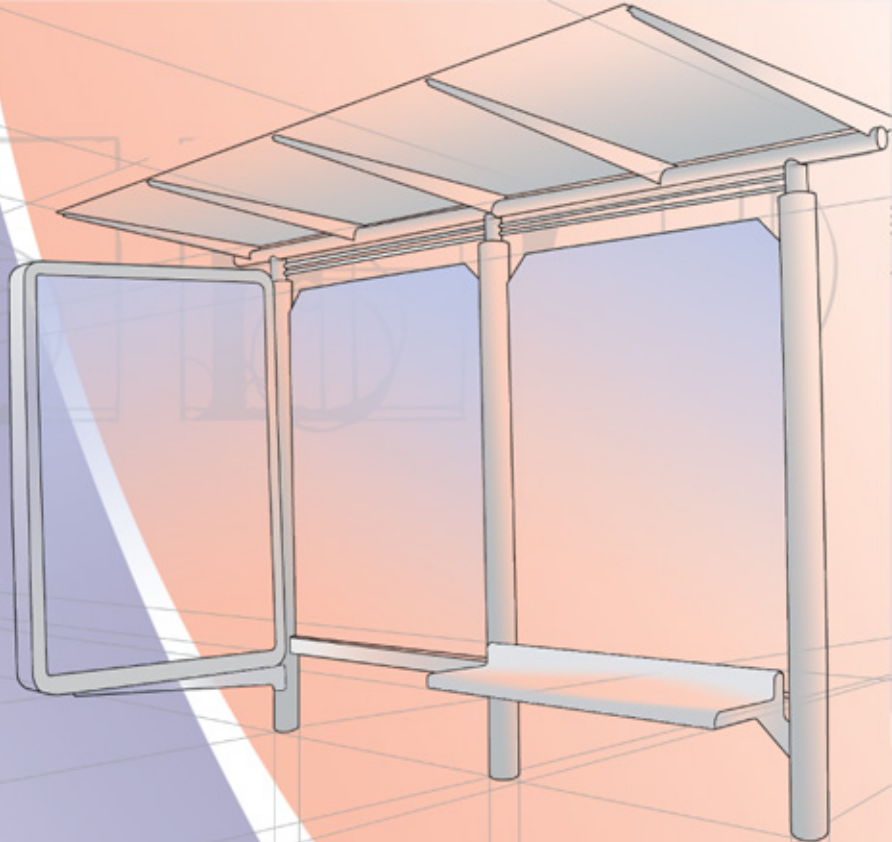
Las cargas que actúan sobre la superficie expuesta de la marquesina (principalmente cargas de viento), dan lugar a unos esfuerzos que se transmiten a los tubos transversales y a las columnas, debiendo poseer estos elementos las características mecánicas y dimensiones necesarias para absorberlos y transmitir estas acciones a la cimentación.

Las propiedades geométricas y mecánicas finalmente adoptadas son las que resultan de la aplicación de la norma NBE-EA-95 "Estructuras de acero en Edificación".

Las acciones que solicitan las marquesinas y que dependen de la ubicación geográfica de las mismas, son las adoptadas según las prescripciones de la norma NBE-AE-88 "Acciones en la Edificación".

En cuanto a las acciones sísmicas se aplica la norma de "Construcción Sismorresistente: Parte General y Edificación", NCSE-94.

Así mismo, son de obligado cumplimiento la reglamentación y disposiciones oficiales reflejadas en el proyecto.



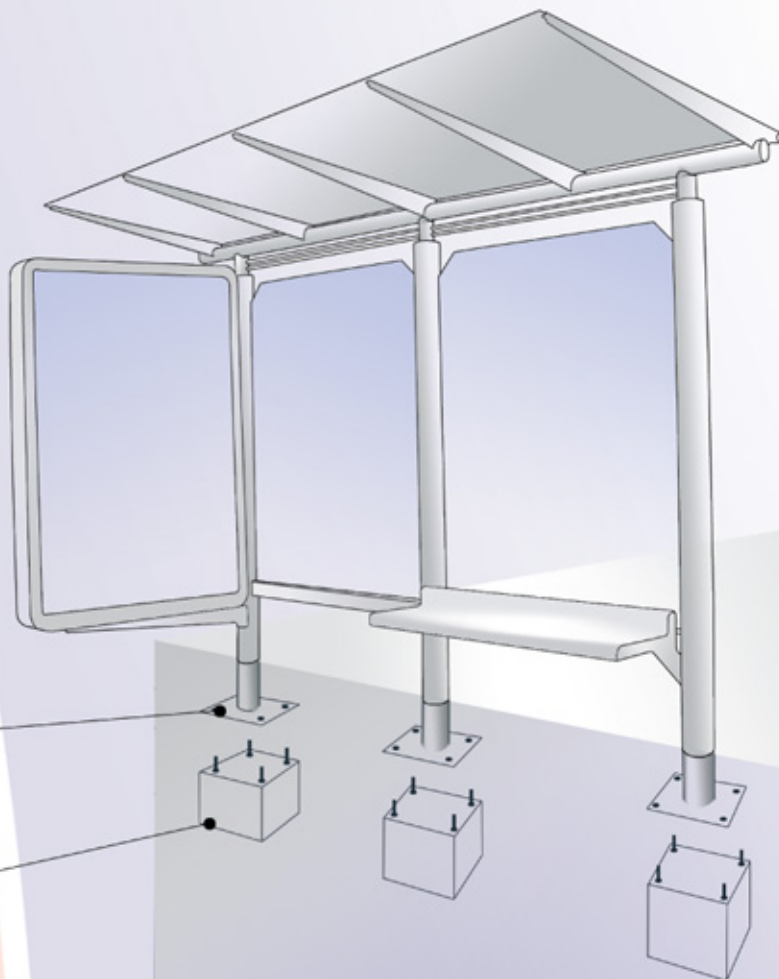
La cimentación se efectuará mediante unas zapatas sobre las cuales se sitúan las placas de anclaje y a las que fiaremos las placas base de la marquesina mediante tuercas y arandelas.

Las bases de las zapatas se dispondrán de hormigón en masa y las dimensiones de las mismas y tipo de hormigón a utilizar las que resulten por cálculo teniendo en cuenta las prescripciones de la norma EHE, "Instrucción de hormigón estructural".

La obra civil comprenderá la realización de la cimentación necesaria en hormigón armado, forma de tierra y pavimentación de la superficie ofertada, realizándose esta con materiales de las mismas características que los existentes en la acera donde se ubica.

Para las marquesinas no situadas en acera, se construirá un pedestal con dimensiones mínimas, delimitado por bordillo de hormigón y remate de losa.

En el caso de precisar acometida para el suministro eléctrico al soporte publicitario, esta se realizará con canalización subterránea protegida con hormigón y arqueta a pie de soporte.



PLACA BASE

PLACA ANCLAJE

## PANTALLA ELECTRONICA DE INFORMACION MODELO "SABINA"

### 1. INTRODUCCION

Las pantallas electrónicas de información fabricadas por **Publicidad Alegría** constituyen el soporte ideal para una rápida difusión de todo tipo de noticias: culturales, deportivas, información de tráfico, información municipal, etc...

Estas pantallas poseen una excelente visibilidad, tanto de día como de noche, lo que unido a su efectividad, vistosidad y elegante diseño, aportan una importante novedad en la comunicación visual con los viandantes.

Están constituidas por una serie de elementos fabricados con materiales de elevada calidad, anticorrosivos y con elevadas propiedades resistentes de forma que el conjunto sea un producto estructuralmente fuerte y con una estética que lo hace fácilmente integrable en todos los entornos urbanos.

### 2. DESCRIPCION

Las pantallas electrónicas están constituidas básicamente por los siguientes elementos:

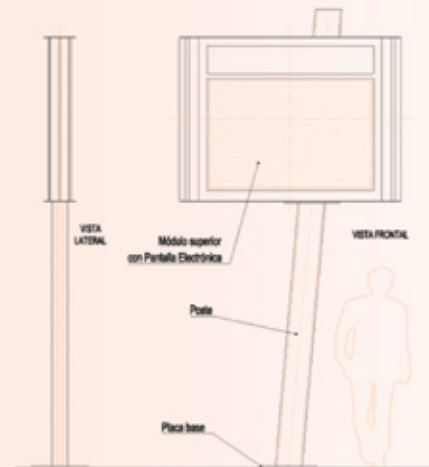


Figura 1. Pantalla electrónica de información modelo "Sabina".





- **POSTE:** Está constituido a su vez por los siguientes elementos:

- **Poste Interior:** Tubo fabricado en **acero al carbono**, que soldado sobre la placa base, actúa como soporte principal de la estructura. La unión del poste con la parte superior o módulo pantalla se efectúa mediante tortillería de acero entre dos placas de unión fabricadas también en acero, una de ellas soldada a la parte superior de este poste y la otra en el interior del módulo superior o pantalla.
- **Poste Embellecedor Exterior:** Funda de extrusión de **aluminio** formada por dos perfiles que se acoplan al tubo soporte interior, formando una estructura elíptica, que da al poste un aspecto exterior muy estético. La aleación de aluminio utilizada para esta funda es **6063-T5**.

#### - **MODULO SUPERIOR COMPUESTO POR PANTALLA ELECTRONICA Y PANEL RETROILUMINADO:**

- La estructura o chasis del módulo superior está fabricada en **aluminio extrusionado** (Perf 130), con un grado de estanqueidad **IP54** y terminación en pintura color **gris metalizado**.
- Sus dimensiones son **2013x1358x250 mm**, con un peso aproximado de **150Kg**.
- El frontal de la pantalla está fabricado en **policarbonato antivandálico de 6mm** de espesor para mayor seguridad.
- La **apertura de la puerta trasera** de la pantalla se realiza mediante un sistema de **amortiguadores de gas**. Los cierres traseros poseen sistema de seguridad mediante llave.
- Tras accionar la cerradura, los muelles abren la puerta hasta un ángulo determinado, que permite al operario la **fácil sustitución del panel**, así como el acceso a **toda la electrónica** montada en una plancha base auxiliar.
- Los **cancamos de sujeción** de la pantalla, son extraíbles para **carga, descarga e instalación**.

- **PLACA BASE:** Placa de **acero al carbono** situada en la base del poste para su unión con la placa de anclaje dispuesta en la cimentación mediante tortillería de acero cincada.



### 3. ANALISIS ESTRUCTURAL

El diseño estructural de la pantalla se ha realizado de forma que pueda soportar las sollicitaciones a las cuales se encuentra sometida.

Las cargas que actúan sobre la pantalla, dan lugar a unos esfuerzos que se transmiten a la estructura interior del módulo y a su vez al poste principal de la estructura o tubo interior, los cuales deberán poseer las características mecánicas y dimensiones necesarias para absorberlos y transmitir estas acciones a la cimentación.

Las propiedades geométricas y mecánicas finalmente adoptadas son las que resultan de la aplicación de la norma NBE-EA-95 "Estructuras de Acero en Edificación".

Las acciones que solicitan las pantallas y que dependen de la ubicación geográfica de las mismas, son las adoptadas según las prescripciones de la norma NBE-AE-88 "Acciones en la Edificación".

En cuanto a las acciones sísmicas se aplica la norma de "Construcción Sismorresistente: Parte General y Edificación", NCSE-94.

### 4. ANCLAJE Y CIMENTACION

La cimentación se efectuará mediante una zapata sobre la cual se sitúa la **placa de anclaje**, fabricada en **acero cincado**, a la cual están soldados **los pernos de anclaje** y a la que fijamos la **placa base** de la pantalla mediante tortillería cincada de acero.

La base de la zapata se dispondrá de hormigón en masa y las dimensiones de la misma, características geométricas del armado y tipo de hormigón a utilizar las que resulten por cálculo teniendo en cuenta las prescripciones de la norma EHE, "Instrucción de Hormigón Estructural".

### 5. DESCRIPCION DE LA PANTALLA ELECTRONICA

Dado que es el elemento más importante e innovador de las pantallas, describiremos brevemente su funcionamiento.

Cuenta con un efectivo y rápido sistema de comunicación vía modem GSM (a través de una tarjeta SIM), para transmitir rápidamente la información requerida a las pantallas.

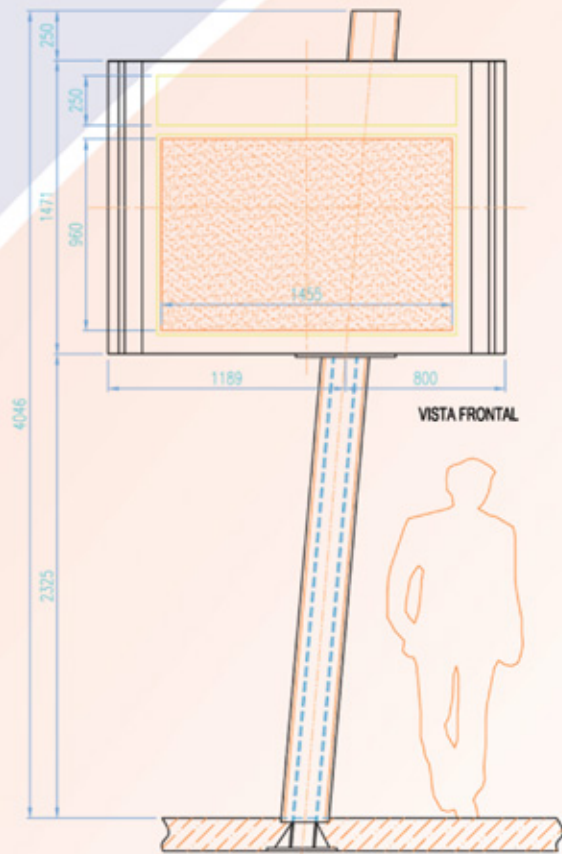
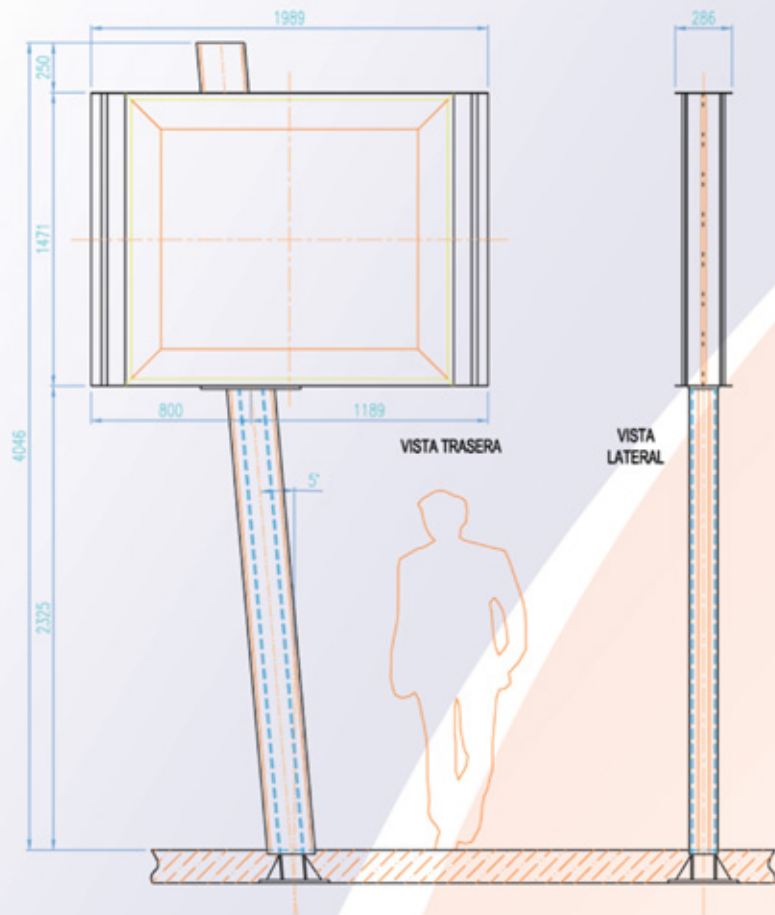
Las pantallas funcionan con una tensión de 220 V y requieren suministro eléctrico de 24 horas.

Las características y especificaciones técnicas de la pantalla de información quedan reflejadas en la tabla siguiente:

### 6. OBSERVACIONES

La excelente terminación de las pantallas, la calidad de los materiales empleados, así como su fácil funcionamiento e instalación, hacen de nuestras pantallas electrónicas un elemento informativo de elevada belleza estética y fácilmente integrable en todos los entornos urbanos.

Además, los materiales empleados son altamente anticorrosivos y de alta resistencia, como los frontales de las pantallas, de forma que tengan una mayor protección contra actos vandálicos aumentando el periodo de vida de las mismas.

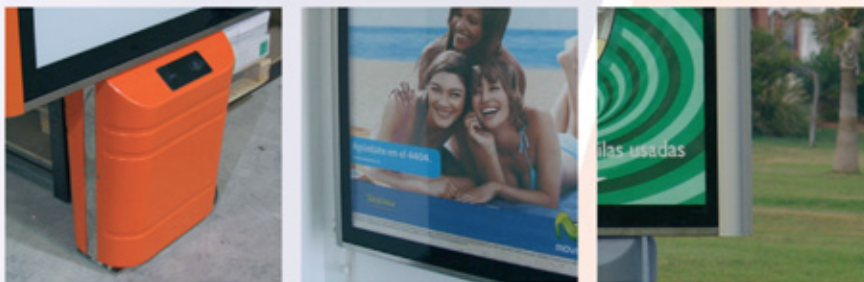












## NORMA GENERAL DEL CODIGO DE COMERCIO MUPI MOD. “ELITE” 2C / 1C / PARED / CONT. PILAS

Estimado cliente:

La Ley 23/2003, del 10 de julio, establece el contenido mínimo e irrenunciable de la garantía que debe ofrecer el vendedor al comprador para el caso de que éste sea un consumidor y el producto vendido sea un bien de consumo, es decir bienes corporales destinados a consumo privado.

Sin embargo, en el caso de los “Mupis”, las ventas que efectúa **Publicidad Alegría** de cada uno de los productos que allí se fabrican no son de las incluidas en ámbito de aplicación de dicha Ley 23/2003, sino que se trata de ventas mercantiles.

Ello supone que el comprador no destina el “Mupi” para su consumo interno sino para su actividad comercial.

Los compradores de los “Mupis” tienen derecho a que el producto que adquieren se corresponda exactamente con las especificaciones técnicas que facilite la empresa. En caso de que exista algún defecto en el mencionado “Mupi”, la empresa tiene la obligación de subsanarlo porque las normas generales del Código de Comercio así lo establecen sin que sea necesaria a entrega de ningún documento de garantía.

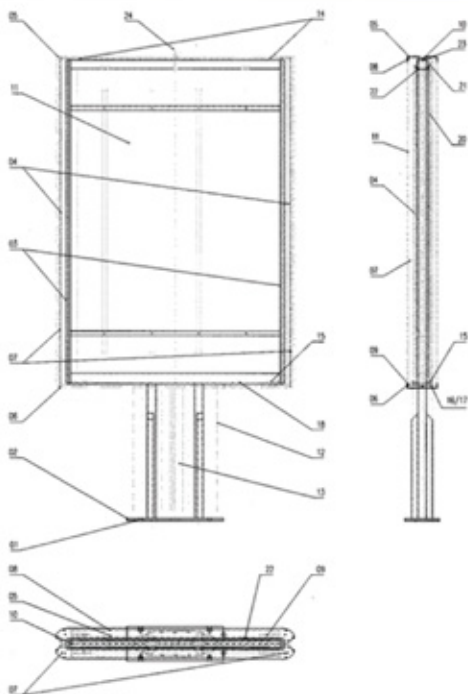


## 1. INTRODUCCION

Los productos de Mobiliario Urbano Publicitario o Mupis fabricados por **Publicidad Alegria** constituyen el soporte ideal para mostrar todo tipo de publicidad estática, ya que poseen un espacio publicitario de grandes dimensiones y perfecta visibilidad, tanto de día como de noche, gracias a su sistema de iluminación por ambos lados.

Están constituidos por una serie de elementos fabricados con materiales de elevada calidad, anticorrosivos y con elevadas propiedades resistentes de forma que el conjunto es un producto estructuralmente fuerte, de elevada belleza estética y fácilmente integrable en todos los entornos urbanos.

## 2. DESCRIPCION TECNICA MUPI MODELO "ELITE" DOBLE CARA Los Mupis "Elite" están constituidos por los siguientes elementos:



MARCA	UNIDADES	DESIGNACION
01	1	Placa de anclaje
02	1	Placa base
03	1	Estructura interior
04	2	Perfil lateral
05	2	Cierre superior marco
06	2	Cierre inferior marco
07	4	Perfil lateral marco
08	2	Chapa interior cierre superior marco
09	2	Chapa interior cierre inferior marco
10	1	Canaleta evacuación de aguas
11	2	Cristal
12	2	Fuste inferior lateral
13	2	Fuste inferior central
14	4	Bisagra
15	4	Pestillo cierre
16	2	Cerradura
17	2	Balancín cerradura
18	4	Cadena cerradura
19	4	Amortiguador a gas
20	2	Difusor
21	2	Marco difusor
22	2	Chapa sujeción difusor
23	1	Junta de estanqueidad
24	1	Argolla para sujeción
25	1	Instalación eléctrica

Fig. 3. Apertura de la puerta del Mupi.

El difusor (Marca 20), soporte del cartel publicitario, está fabricado en metacrilato blanco traslúcido y enmarcado en un perfil de aluminio, y se acopla a la parte superior de la estructura interna del Mupi mediante unos soportes (Marca 22) dispuestos en la misma.

Una vez que hemos accedido al interior del Mupi y según se ilustra en la figura 4 (pág. 8), si queremos cambiar la publicidad descolgaremos el difusor y cambiaremos el cartel publicitario, que está sujeto mediante dos grapas de fijación. Una vez efectuado el cambio volveremos a colgar el difusor y cerraremos el Mupi.

Durante la apertura y cierre de las puertas del Mupi, debemos tener en cuenta las siguientes medidas preventivas:

Evitar situar objetos delante de las puertas que obstaculicen su apertura. El impacto de las puertas del Mupi con cualquier obstáculo (incluida una persona), podría provocar la rotura de los cristales, con la consiguiente situación de riesgo que se generaría.

Evitar movimientos bruscos a la hora de cerrar las puertas del Mupi. Para cerrar correctamente las puertas, empujar lentamente venciendo la acción de los muelles neumáticos hasta que se oiga el "clic" de los pestillos de fijación. Se recomienda al operario comprobar que las puertas quedan correctamente cerradas realizando un pequeño tirón.

A la hora de cerrar las puertas se evitará colocar objetos que interfieran en su recorrido, así como tener cuidado de retirar las manos del interior para evitar pillármolas.



El Mupi modelo "Elite" que usted acaba de adquirir está constituido por los elementos descritos en la tabla anterior (\*).

La placa de anclaje (Marca 01) se suministra con anterioridad al producto, al igual que los pernos de anclaje (no incluidos en el despiece), para que el cliente pueda efectuar con antelación la cimentación correspondiente. (ver apartado 7.Anclaje y cimentación).

### 3. INSTALACION

En la parte superior del Mupi, en su zona central, existe un taladro roscado (M14), que permite introducir la argolla de sujeción (Marca 24).

A través de esta argolla y mediante una "braga" se procederá a levantar el Mupi situándolo en posición vertical, con la ayuda de una grúa o similar. A continuación se trasladará el Mupi a su punto de anclaje dejándolo caer muy lentamente sobre la placa dispuesta en la cimentación correspondiente, fijando finalmente el Mupi mediante la tortillería de acero suministrada.

Una vez instalado el Mupi, quitar la argolla e introducir el tornillo (no incluido en el despiece) para tapar el orificio. Este tornillo se suministra a la recepción del producto.

Es necesario hacer constar en este punto, que el Mupi posee elementos muy frágiles, como son los cristales que contiene en ambas caras, por lo hay que evitar movimientos bruscos, así como posibles golpes al efectuar su instalación. Como medida preventiva, se aconseja no quitar el embalaje con el que se suministra el Mupi de fábrica hasta que no esté correctamente instalado.

Tanto la instalación del Mupi, como los elementos necesarios para la misma: grua o similar, bragas, operarios, etc... corre a cargo del cliente, así como el traslado de nuestras instalaciones al punto de anclaje, según las condiciones de compra.

### 4. MANIPULACION

La apertura de las puertas del Mupi es posible gracias a dos muelles neumáticos acoplados a la estructura interior. Tras accionar la cerradura (Marca 16) dispuesta en la parte inferior del Mupi (Fig. 2), los muelles neumáticos abren las puertas lentamente hasta un ángulo determinado (Fig. 3), lo que permite al operario el acceso a su interior.

(\*) Alegría Mobiliario Urbano, S.L. se reserva el derecho de modificar las características técnicas sin previo aviso, con el fin de realizar mejoras al producto final, que serán incluidas en los anexos correspondientes.







Manipulación del difusor y cambio del cartel publicitario.

El sistema de apertura y cierre de las puertas del Mupi desarrollado por Alegría, permite a un solo operario acceder a su interior y cambiar la publicidad. La llave para la apertura del Mupi (no incluida en el despiece), se adjunta a la recepción de producto.

## 5. SISTEMA ELECTRICO DE ILUMINACION

El sistema de iluminación del Mupi está constituido por 4 tubos fluorescentes, de 58 vatios luz día cada uno, con sus respectivos kits de encendido, con lo que se consigue una perfecta visibilidad de todo el espacio publicitario por ambas caras.

El encendido del mismo se realiza a través de la red de alumbrado público. Opcionalmente se podrá conectar a una red propia (ver condiciones con departamento técnico de Alegría, S.L.)

Todo el sistema eléctrico está protegido mediante un diferencial de 25A-30mA y un magneto térmico de 16A. La conexión a la red de alumbrado público se efectúa mediante una manguera acrílica de 1000V y 3xQ)2.5 (nº de cables y diámetro de los mismos).

POTENCIA TOTAL	232 Watios
INTENSIDAD	1 '048 A
TENSION	220 V

Tabla 2. Características del sistema de iluminación del Mupi "Elite".

Es necesario hacer constar en este punto y como medida de prevención, que únicamente **personal cualificado y designado** por el cliente puede tener acceso a la instalación eléctrica del Mupi.

Si por rotura o avería fuese necesaria la sustitución de alguno de los elementos del sistema de iluminación, esta se llevará a cabo sustituyendo el elemento deteriorado por otro de similares características técnicas.

## 6. LIMPIEZA Y CONSERVACION

El Mupi "Elite" es un producto estanco, por lo que únicamente podrá entrar suciedad en su interior cuando sus puertas estén abiertas, por lo que se recomienda al operario que este tiempo sea lo más breve posible.

Es conveniente mantener libre de polvo los pestillos para la apertura y cierre de las puertas (Marca 15), así como la cerradura (Marca 16). Se evitará colocar objetos que impidan el libre movimiento de las cadenas (Marca 18). Se recomienda engrasar la cerradura cada cierto intervalo de tiempo para preservar su accionamiento.

El difusor (Marca 21) de metacrilato va protegido mediante un plástico de color rosa, que deberá ser retirado cuando se coloque el cartel publicitario tirando de un extremo del mismo.

La limpieza exterior del Mupi se llevará a cabo con desengrasantes especiales para aluminio y acero inoxidable, de forma que eliminen la suciedad acumulada sin deteriorar estos elementos.

## 7. ANCLAJE Y CIMENTACION

La cimentación se efectuará mediante una zapata sobre la cual se sitúa la placa de anclaje (Marca 01). La placa de anclaje (suministrada con anterioridad al producto) lleva soldados los pernos de anclaje para fijar posteriormente la placa base del Mupi mediante tortillería de acero (ver apartado 3.Instalación).

## 8. ROTURA O AVERIA DE PIEZAS. RECAMBIOS Y SUSTITUCION

Los Mupis "Elite" están diseñados y fabricados para una larga duración, siempre que se cumplan las recomendaciones de mantenimiento y conservación descritas en este manual.

No obstante pueden producirse roturas y averías en determinados elementos, y no solamente debido a una manipulación incorrecta del Mupi, sino como consecuencia de factores ajenos como pueden ser los actos vandálicos.

### ROTURA Y SUSTITUCION DE UN CRISTAL.

El proceso de templado que llevan los cristales de los Mupis, les proporciona gran resistencia a impactos y fuerzas de la naturaleza, y por supuesto lo más importante, la seguridad.

Si un cristal se rompe, los fragmentos quedarían en pedazos muy pequeños, lo que hace muy reducido el riesgo de sufrir heridas o lesiones en comparación con un cristal común.

Para reemplazar el cristal de un Mupi en caso de rotura, se retirarán en primer lugar los fragmentos adheridos al marco, de forma que las guías queden completamente limpias y libres de trocitos y de polvo. A continuación, y con la puerta del Mupi abierta, retiraremos el cierre inferior del marco (Marca 06) quitando los tornillos de los laterales. Introduciremos lentamente el cristal nuevo haciéndolo deslizar a través de las guías ubicadas en el interior de los brazos o perfiles laterales (Marca 07), por lo que habrá que mantener correctamente la separación entre los mismos.

Una vez introducido completamente el cristal (hasta hacer tope con la parte superior), volveremos a colocar el cierre inferior (Marca 06) y lo atornillaremos de nuevo.











## POSTE MODULAR DE SENALIZACION

### CARACTERISTICAS TECNICAS

**Poste:** Está constituido por un tubo de extrusión de aluminio fabricado con una aleación 6106, lo que constituye un material ligero de elevada resistencia y altas propiedades estáticas, color azul Raal 5013.

**Tubo Telescópico:** Fabricado por extrusión de aluminio con una aleación 6063, va introducido en el interior del poste y actúa como prolongación del mismo, lo que permite el acoplamiento de los módulos y embellecedores (su longitud dependerá del número de módulos a instalar), y dar una mayor consistencia al poste.

**Moldura Exterior:** Moldura perimetral formada por dos piezas de extrusión de una aleación de aluminio 6063 unidas entre sí mediante dos placas de unión.

**Módulo (Cajón):** Está compuesto a su vez por una serie de elementos: Placa de unión, tubo interior, chapas, tirante, moldura exterior.

**Tubo Interior:** Tubo de aluminio que permite fijar el cajón al tubo telescópico del poste.

**Tirante:** Elemento que permite arriostamiento interior de cajón para evitar su deformación de manera que se mantenga siempre en posición horizontal.

(de acero inoxidable con tensor o de acero galvanizado según el modelo del poste).

**Chapa:** Chapa de acero precalada de espesor e-0'6 mm. que permite la rotulación de las diferentes indicaciones, publicidad deseada, etc.

